

## A-4-9 Echange de données entre CP1L

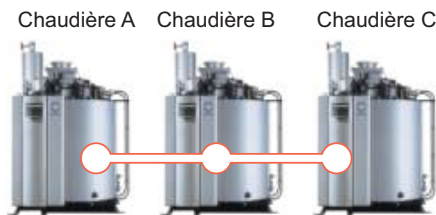
### ■ Fonctions utilisées

#### ● Liaison API simple

En utilisant les cartes d'option RS-422A/485, jusqu'à 10CH de données par UC peuvent être partagés par jusqu'à 9 unités CP1L / CP1H / CJ1M sans l'aide d'un programme.

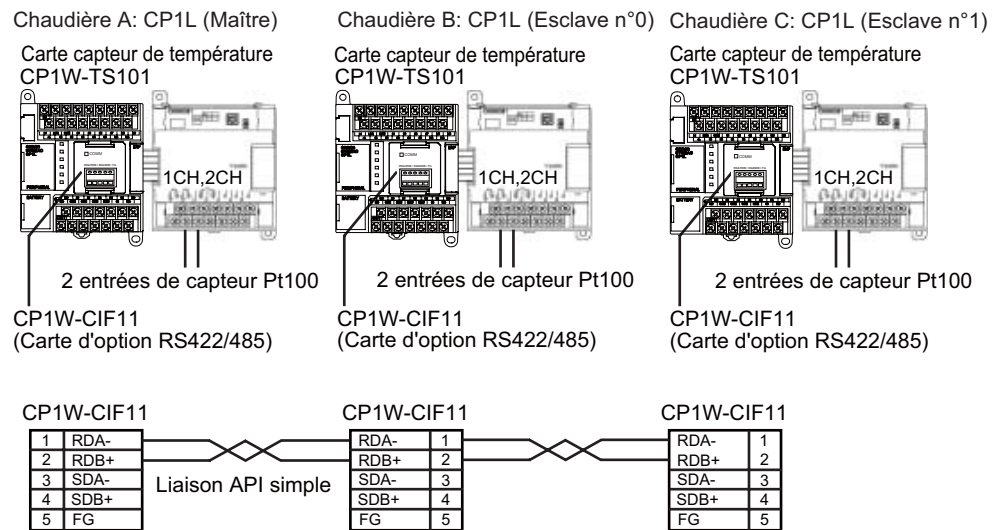
### ■ Aperçu du fonctionnement

Les informations de température actuelle sont échangées par les chaudières. Cette configuration peut être utilisée pour régler la température de la chaudière selon les conditions des autres chaudières ou pour contrôler les chaudières d'un seul emplacement.



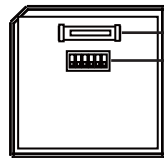
### ■ Configuration système

#### ● Exemple de câblage



## ● Configuration commutateur DIP pour CP1W-CIF11 (Carte d'option RS422/485)

(Panneau arrière)



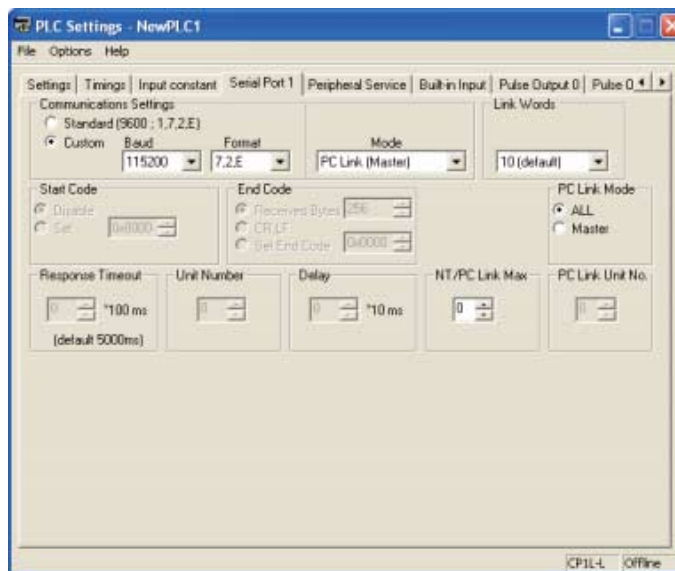
Connecteur de l'UC  
Commutateurs DIP de configuration du fonctionnement

N°	Réglage	Maître	Esclave n°0	Esclave n°1	Contenu
1	Présence de la résistance de terminaison	ON	OFF	ON	Résistance de terminaison présente pour les API aux extrémités.
2	Sélection de fils 2 / 4	ON	ON	ON	Type à 2 fils
3	Sélection de fils 2 / 4	ON	ON	ON	Type à 2 fils
4	–	OFF	OFF	OFF	Toujours OFF
5	Contrôle RS pour RD	OFF	OFF	OFF	Désactivé
6	Contrôle SD pour RD	ON	ON	ON	Activé

## ● Configuration API

Configurez port série 1.

1. Ouvrez la boîte de dialogue Paramètres API.
2. Cliquez sur l'onglet Port série 1.
3. Définissez les paramètres suivants.

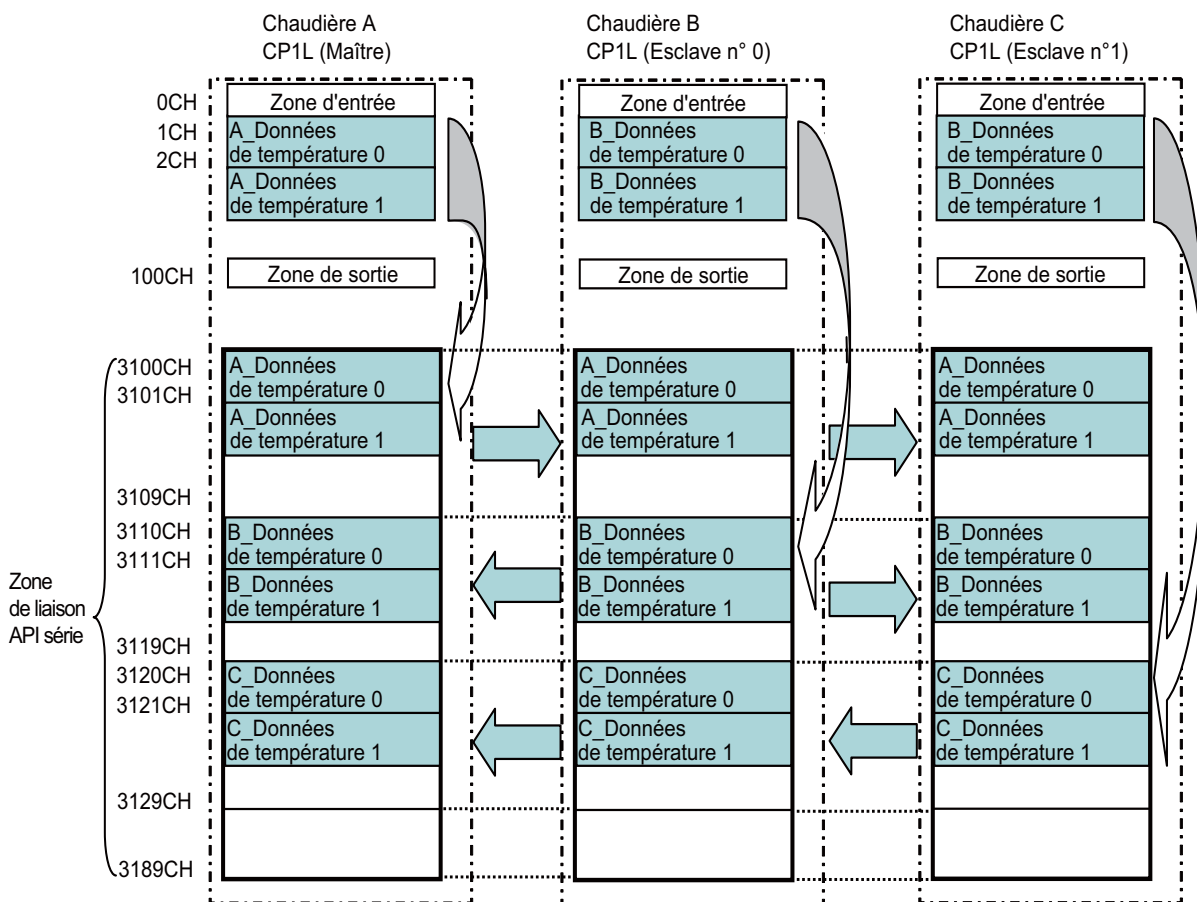


	Chaudière A (Maître)	Chaudière B (Esclave N°0)	Chaudière C (Esclave N°1)
Paramètres de communication	Personnalisé		
Baud	115 200 bps		
Format	7.2.E (valeur par défaut)		
Mode	Liaison API (Maître)	Liaison API (Esclave)	
Mots de liaison.	10 (par défaut)	–	–
Mode de liaison API	Méthode de liaison complète	–	–
Liaison NT / API max.	0 (par défaut)	–	–
N° de carte liaison API	–	0	1

#### 4. Fermez la boîte de dialogue Paramètres API.

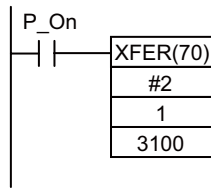
##### ■ Exemple de programmation

Les liaisons API série sont utilisées pour des liaisons de données sans programme dans les zones de liaison API série. Le programme contact transfère les données à lier vers la zone de liaison des données.



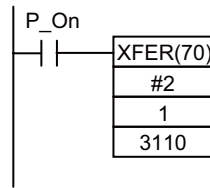
## ● Schéma contact

Chaudière A  
CP1L (Maître)



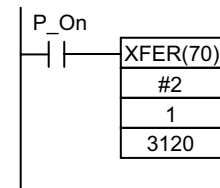
Utilisez l'instruction de transfert de bloc pour transférer 1CH, 2CH vers 3100CH, 3101CH

Chaudière B  
CP1L (Esclave n° 0)



Utilisez l'instruction de transfert de bloc pour transférer 1CH, 2CH vers 3110CH, 3111CH

Chaudière C  
CP1L (Esclave n°1)



Utilisez l'instruction de transfert de bloc pour transférer 1CH, 2CH vers 3120CH, 3121CH